



Logitech.



User's guide

Logitech®
Wireless Keyboard K350



Contents

English

Setup, **4**

Features and troubleshooting, **8**

Deutsch

Einrichten, **4**

Funktionen und Fehlerbehebung, **15**

Français

Installation, **4**

Fonctions et dépannage, **22**

Italiano

Installazione, **4**

Funzioni e risoluzione dei problemi, **29**



www.logitech.com/support, **36**

Thank you!

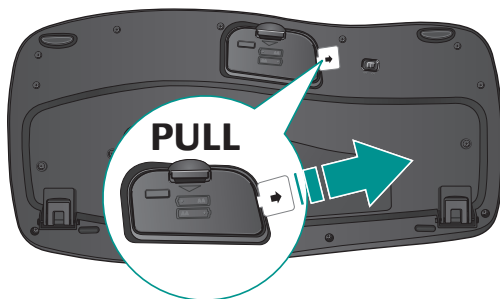
Danke!

Merci!

Grazie!







Deutsch ZIEHEN

Français TIRER

Italiano TIRARE



English

Your Keyboard is now ready for use.

Optional: To enable and customize the keyboard hotkeys (F-keys and media keys), install the Logitech® SetPoint™ Software.

Deutsch

Die Tastatur ist jetzt betriebsbereit.

Optional: Zum Aktivieren und Anpassen der Sondertasten auf der Tastatur (F-Tasten und Medientasten) muss die Software Logitech® SetPoint™ installiert werden.

Français

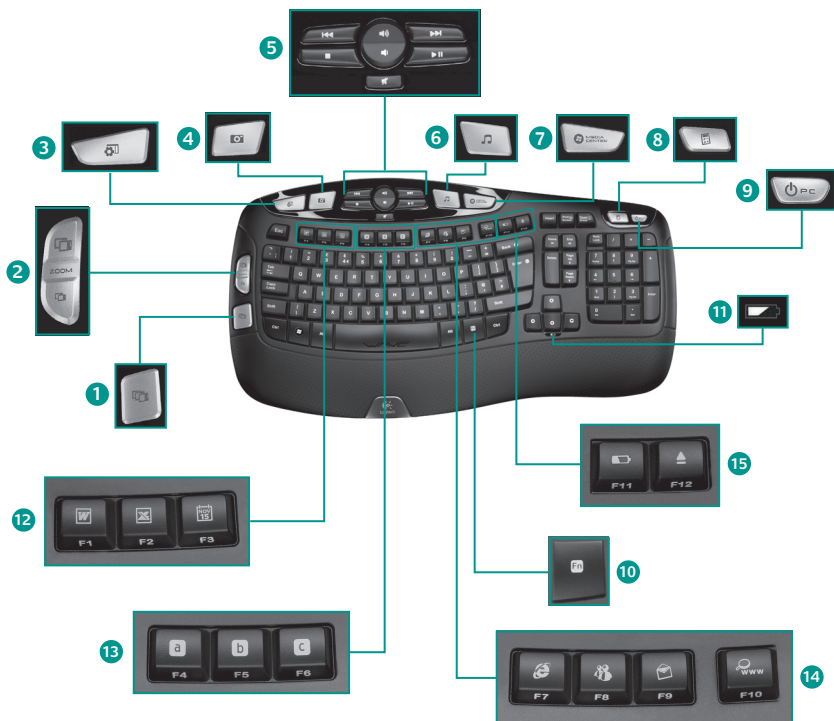
Votre clavier est prêt à être utilisé.

Facultatif: pour activer et personnaliser les touches de raccourci du clavier (touches F et touches multimédia), vous devez installer le logiciel Logitech® SetPoint™.

Italiano

La tastiera è pronta all'uso.

Facoltativo: per attivare e personalizzare i tasti dedicati (tasti funzione e multimediali), installare il software Logitech® SetPoint™.



Keyboard features

1. Windows Vista® Flip 3D (Application Switcher in Windows® XP)*
2. Zoom in/out documents and images or scroll windows and Flip 3D*
3. Windows Vista® Gadget (Yahoo® Widgets in Windows XP)*
4. Windows Vista® Photo Gallery (My Pictures in Windows XP)*
5. Multimedia navigation
6. Media player
7. Windows Media Center*
8. Windows Calculator
9. PC sleep
10. **Fn** key (for use with F-keys)
11. Battery status indicator (**Fn**+**F11**)
12. **Productivity zone**
 - Fn**+**F1** Launches document application*
 - Fn**+**F2** Launches spreadsheet application*
 - Fn**+**F3** Launches calendar*
13. **Favorites zone**
 - Fn**+**F4** to **F6** program your favorite application, folder, or web site with a long, simultaneous press of and the corresponding **F4**, **F5**, or **F6** key (just like the presets of a car radio).*
14. **Internet zone**
 - Fn**+**F7** Launches Internet browser
 - Fn**+**F8** Launches instant message application*
 - Fn**+**F9** Launches e-mail application
 - Fn**+**F10** Launches Windows search
15. **Convenience zone**
 - Fn**+**F11** Battery status check
 - Fn**+**F12** Opens/closes CD-DVD tray*

* Requires SetPoint™ Software.

Keyboard features: F-key usage




User-friendly enhanced F-keys let you launch applications easily. To use the enhanced functions (blue icons), first press and hold the **Fn** key; second, press the F-key you want to use.

Tip In the software settings, you can invert the FN mode if you prefer to access directly the enhanced functions without having to press the FN key.*

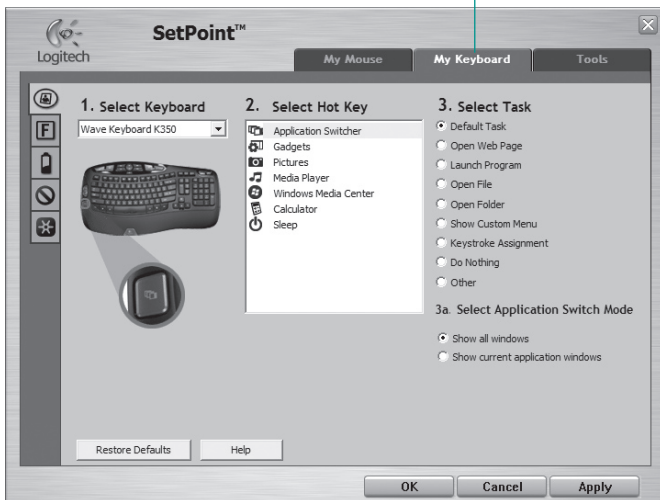


* Requires SetPoint™ Software.

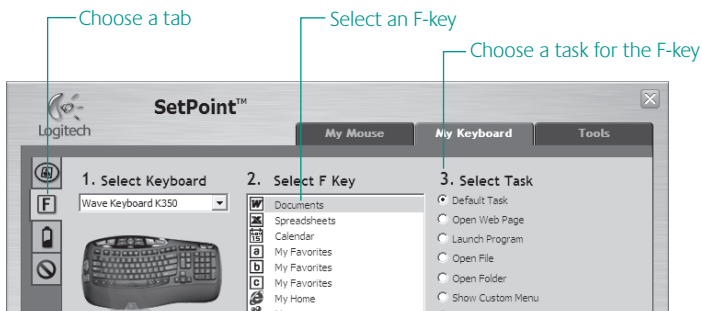
Customizing the keyboard

1. Double-click the **Mouse and Keyboard Settings** icon  on the Windows® desktop to make changes.
2. To customize the keyboard, click the **My Keyboard** tab.
3. A series of tabs is shown on the left.

Click to customize the keyboard



4. Choose a tab, such as the keyboard **F-key Settings**. A picture of the keyboard is displayed showing F-keys (list 2) to which tasks can be assigned (list 3).
5. In the **2. Select F-key** list, highlight the F-key to be reassigned a task.
6. In the **3. Select Task** list, highlight the new task.
7. When you are done, click **OK** to save the new F-key assignments.



Use the same sequence of steps to specify changes on other keyboard tabs. For the keyboard, you can

- Specify settings for F-keys
- Specify settings for Hot keys
- Check battery level
- Disable keys you don't use often



Plug it. Forget it. Add to it.

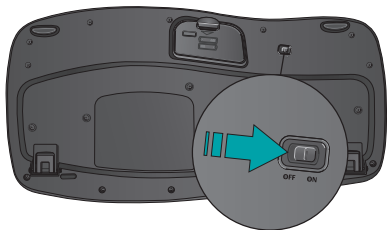
You've got a Logitech® Unifying receiver. Now add a compatible wireless mouse that uses the same receiver as your keyboard. It's easy. Just start the Logitech® Unifying software* and follow the onscreen instructions. For more information and to download the software, visit

www.logitech.com/unifying

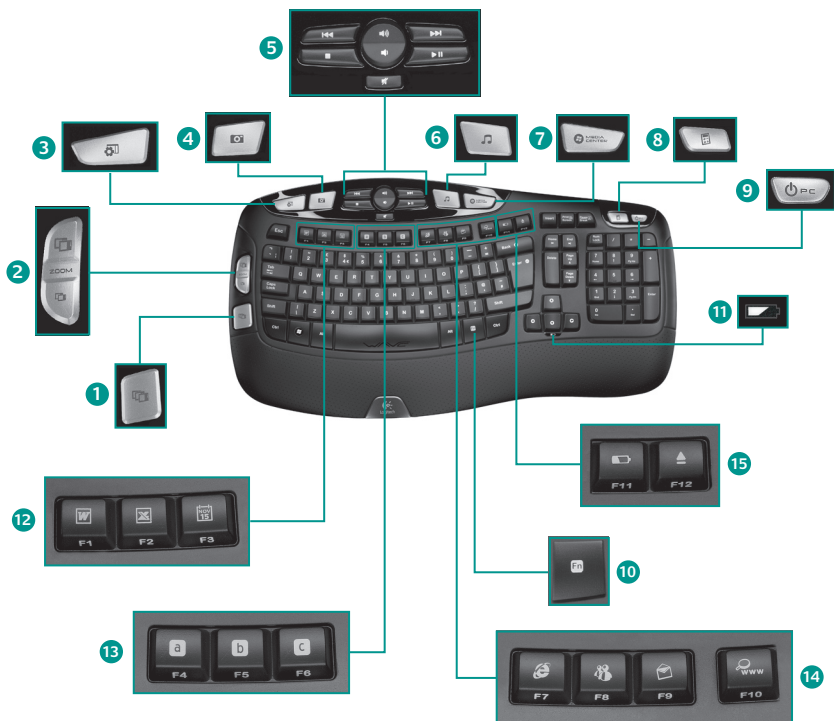
*Go to Start / All Programs / Logitech / Unifying / Logitech Unifying Software

Troubleshooting **Keyboard is not working**

- **Is the Power on?** The power switch for the keyboard must be in the **ON** position. Battery LED should light green.
- **How are the batteries?** Check the keyboard battery installation or replace the batteries. The keyboard uses two AA alkaline batteries.
- **Check the Unifying receiver.** Plug the Unifying receiver into a different USB port. Remove any metal object between the Unifying receiver and the keyboard that may interfere with reception.
- **Re-establish the connection.** Use the Unifying software to reset the connection between the keyboard and Unifying receiver. Refer to the Unifying section in this guide for more information (p. 13).
- **Move closer?** Try moving the keyboard closer to the Unifying receiver, or plug the Unifying receiver into the receiver extender cable to bring it closer to the keyboard.
- **Install the Logitech SetPoint Software.** To enable and customize the keyboard hotkeys (F-keys, Zoom keys, Vista keys, and media keys), install the Logitech SetPoint Software.
- **Restart the computer.**



Visit www.logitech.com/comfort for more information about using your product, and for ergonomics.



Tastaturfunktionen

1. Windows Vista® Flip 3D
(Programmumschalter unter Windows® XP)*
2. Vergrößern/Verkleinern oder Bildlauf in Dokumenten und Bildern sowie Flip 3D*
3. Windows Vista®-Minianwendung (Yahoo® Widgets unter Windows XP)*
4. Windows Vista®-Fotogalerie ("Eigene Bilder" unter Windows XP)*

12. Arbeitserleichterung

Fn+F1 Startet eine Anwendung zur Textverarbeitung*

Fn+F2 Startet eine Anwendung zur Tabellenkalkulation*

Fn+F3 Startet den Kalender*

13. Favoriten

Fn+F4 bis **F6**: Weisen Sie den jeweiligen Tasten je nach Bedarf eine Anwendung, einen Ordner oder eine Website zu, indem Sie Fn und die entsprechende F-Taste (**F4**, **F5** oder **F6**) gleichzeitig lange gedrückt halten (wie bei einem Autoradio).*

5. Multimedia-Navigation
6. Multimedia-Player
7. Windows Media Center*
8. Windows-Rechner
9. PC-Energiesparmodus
10. **Fn**-Taste (in Kombination mit den F-Tasten)
11. Batteriestatusanzeige (**Fn+F11**)

14. Internet

Fn+F7 Startet den Internet-Browser

Fn+F8 Startet eine Instant-Messaging-Anwendung*

Fn+F9 Startet die E-Mail-Anwendung

Fn+F10 Startet die Windows®-Suche

15. Komfort

Fn+F11 Prüfen des Ladezustands der Batterien

Fn+F12 Öffnet/Schließt das CD-/DVD-Fach*

* SetPoint™ erforderlich

Tastaturfunktionen: F-Tasten



Mit den erweiterten F-Tasten können Sie Anwendungen ganz einfach per Tastendruck starten. Um die erweiterte Funktion einer F-Taste (blaues Symbol) zu aktivieren, halten Sie zuerst die **Fn**-Taste gedrückt und drücken Sie dann die gewünschte F-Taste.

Tip Sie können den FN-Modus in der Software umkehren, wenn Sie es vorziehen, direkt auf die erweiterten Funktionen zuzugreifen, ohne die FN-Taste drücken zu müssen.*

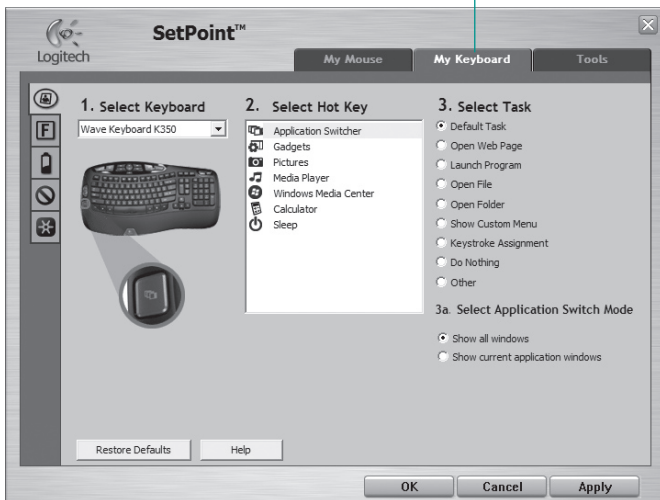


* SetPoint™ erforderlich

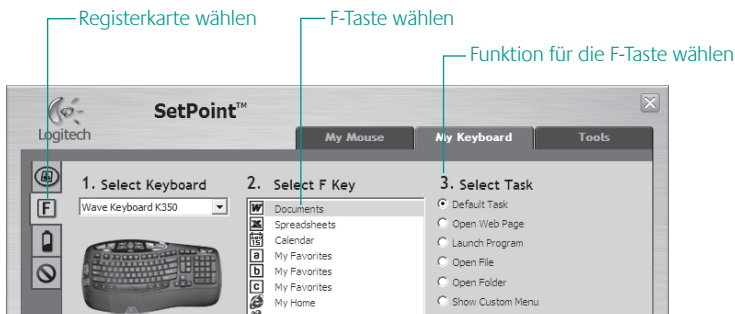
Anpassen der Tastatur

1. Um Änderungen vorzunehmen, doppelklicken Sie auf das Symbol **Maus- und Tastatureinstellungen** auf dem Windows®-Desktop.
2. Die Einstellungen für die Tastatur finden Sie auf der Registerkarte **Eigene Tastatur**.
3. Auf der linken Seite befinden sich Registerkarten.

Zum Ändern der Tastatur-einstellungen hier klicken



4. Wählen Sie eine Registerkarte (z. B. **F-Tasten**). Eine Abbildung der Tastatur, die F-Tasten (Liste 2) und die verfügbaren Funktionen (Liste 3) werden angezeigt.
5. Markieren Sie in der Liste **2. F-Taste wählen** die F-Taste, deren Funktion geändert werden soll.
6. Markieren Sie in der Liste **3. Funktion wählen** die gewünschte Funktion.
7. Klicken Sie zum Speichern der neuen Tastenbelegung auf **OK**.



Auf dieselbe Weise können Sie Änderungen auf den anderen Registerkarten vornehmen. Verfügbare Einstellungen für die Tastatur:

- F-Tasten
- Sondertasten
- Prüfen des Ladezustands der Batterien
- Deaktivieren selten verwendeter Tasten



Empfänger anschließen. Eingesteckt lassen. Geräte hinzufügen.

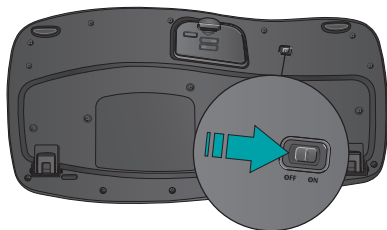
Am Computer ist ein Logitech® Unifying-Empfänger angeschlossen. Schließen Sie nun eine kabellose Maus an, die mit dem Empfänger der Tastatur kompatibel ist. Es ist ganz einfach. Sie müssen nur die Logitech® Unifying-Software* starten und dann den Anweisungen auf dem Bildschirm folgen. Weitere Informationen dazu und die Software zum Herunterladen erhalten Sie unter

www.logitech.com/unifying

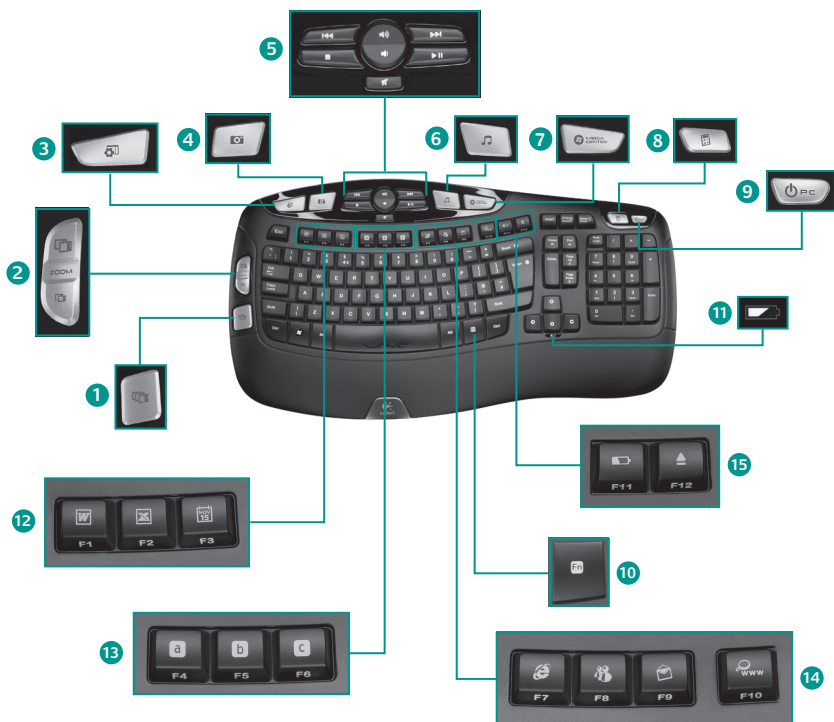
*Wählen Sie Start/Programme/Logitech/Unifying/Logitech Unifying Software

Fehlerbehebung **Tastatur funktioniert nicht**

- **Ist das Gerät eingeschaltet?** Der Ein-/Ausschalter muss in der **ON**-Stellung stehen. Die Batterie-LED sollte grün leuchten.
- **Sind die Batterien funktionstüchtig?** Prüfen Sie die Batterien oder tauschen Sie sie ggf. aus. Die Tastatur benötigt zwei Alkalibatterien vom Typ AA.
- **Überprüfen Sie, ob der Unifying-Empfänger richtig angeschlossen ist.** Schließen Sie den Unifying-Empfänger an einer anderen USB-Schnittstelle an. Entfernen Sie Metallgegenstände zwischen Unifying-Empfänger und Tastatur, da diese den Empfang stören könnten.
- **Stellen Sie die Verbindung wieder her.** Verwenden Sie die Unifying-Software, um die Verbindung zwischen Tastatur und Unifying-Empfänger wiederherzustellen. Weitere Informationen dazu finden Sie in diesem Handbuch im Abschnitt zum Unifying-Empfänger (S. 20).
- **Verringern Sie den Abstand.** Positionieren Sie entweder die Tastatur näher zum Unifying-Empfänger oder schließen Sie den Unifying-Empfänger am entsprechenden Verlängerungskabel an, um diesen näher zur Tastatur zu platzieren.
- **Installieren Sie die Software Logitech SetPoint:** Zum Aktivieren und Anpassen der Sondertasten auf der Tastatur (F-Tasten, Zoom-Tasten, Vista-Tasten und Medientasten) muss die Software Logitech SetPoint installiert sein.
- **Starten Sie den Computer neu.**



Unter www.logitech.com/comfort finden Sie weitere Informationen zum Einsatz der Produkte und zur Ergonomie.



Fonctions du clavier

1. Flip 3D sous Windows Vista® (changement d'application sous Windows® XP)*
2. Zoom avant et arrière sur les documents et images et défilement ou Flip 3D*
3. Gadgets de Windows Vista® (Yahoo® Widgets sous Windows XP)*
4. Galerie de photos Windows Vista® (Mes images sous Windows XP)*
5. Navigation multimédia
6. Lecteur multimédia
7. Windows Media Center*
8. Calculatrice Windows
9. Mode veille du PC
10. **Fn** Touche Fn (en combinaison avec les touches F)
11. Témoin de charge des piles (**Fn**+**F11**)
12. **Zone Productivité**
 - Fn**+**F1** Lance l'application de document*
 - Fn**+**F2** Lance l'application de feuille de calcul*
 - Fn**+**F3** Lance le calendrier*
13. **Zones Favoris**
 - Fn**+**F4** à **F6** programme vos applications, dossiers ou sites Web préférés au moyen d'une pression longue et simultanée de la touche **F4**, **F5** ou **F6** (comme pour la présélection de radios sur un autoradio)*.
14. **Zone Internet**
 - Fn**+**F7** Lance le navigateur Internet
 - Fn**+**F8** Lance l'application de messagerie instantanée*
 - Fn**+**F9** Lance l'application de courrier électronique
 - Fn**+**F10** Lance Windows® Search
15. **Zone Fonctions pratiques**
 - Fn**+**F11** Vérification du niveau des piles
 - Fn**+**F12** Ouvre/ferme le plateau CD/DVD*

* Logiciel SetPoint™ requis.

Fonctions du clavier: utilisation des touches F



Les touches F conviviales et leur mode avancé vous permettent de lancer facilement des applications. Pour profiter des fonctions avancées (icônes bleues), appuyez sur la touche **Fn** sans la relâcher, puis sur la touche F de votre choix.

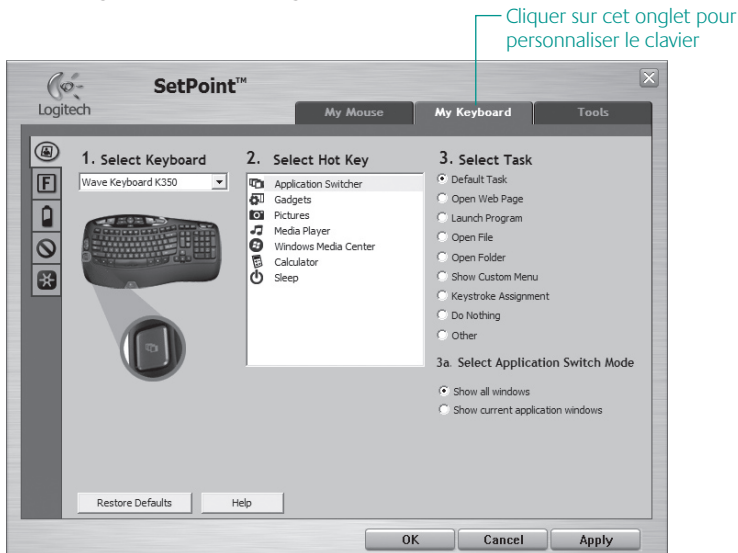
Conseil Pour accéder aux fonctions avancées sans avoir à appuyer sur la touche FN, vous pouvez inverser le mode FN dans les paramètres du logiciel.*



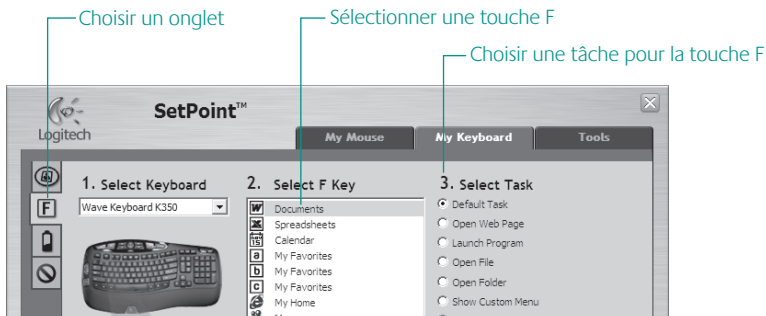
* Logiciel SetPoint™ requis.

Personnalisation du clavier

1. Pour effectuer des changements, cliquez deux fois sur l'icône **Paramètres de la souris et du clavier** située sur le bureau Windows®.
2. Pour personnaliser le clavier, cliquez sur l'onglet **Mon clavier**.
3. Une série d'onglets s'affiche sur la gauche.



4. Choisissez un onglet, tel que **Paramètres des touches F** du clavier. Une image du clavier s'affiche, indiquant les touches F (liste 2) auxquelles les tâches peuvent être affectées (liste 3).
5. Dans la liste **2. Sélection de la touche F**, mettez en surbrillance la touche F à laquelle vous souhaitez réaffecter une tâche.
6. Dans la liste **3. Sélectionner une tâche**, mettez en surbrillance la nouvelle tâche.
7. Lorsque vous avez terminé, cliquez sur **OK** pour enregistrer les nouvelles affectations de touches F.



Suivez la même procédure pour effectuer des modifications dans les autres onglets de clavier. Pour le clavier, vous pouvez par exemple:

- Définir des paramètres pour les touches F
- Définir des paramètres pour les touches de raccourci
- Vérifier la charge des piles
- Désactiver les touches que vous n'utilisez pas souvent



Branchez. Oubliez. Ajoutez.

Vous disposez d'un récepteur Logitech® Unifying. Ajoutez à présent une souris sans fil compatible qui utilise le même récepteur que votre clavier. C'est facile! Démarrez tout simplement le logiciel Logitech® Unifying* et suivez les instructions à l'écran. Pour en savoir plus et pour télécharger le logiciel, rendez-vous sur le site

www.logitech.com/unifying

*Cliquez sur Démarrer / Tous les programmes / Logitech / Unifying / logiciel Logitech Unifying

Dépannage **Le clavier ne fonctionne pas**

- **Le clavier est-il sous tension?**

L'interrupteur d'alimentation du clavier doit être en position de **marche**. Le témoin vert des piles devrait s'allumer.

- **Quel est l'état des piles?**

Vérifiez la bonne installation des piles dans le clavier, ou remplacez-les. Le clavier utilise deux piles alcalines AA.

- **Vérifiez le récepteur Unifying.**

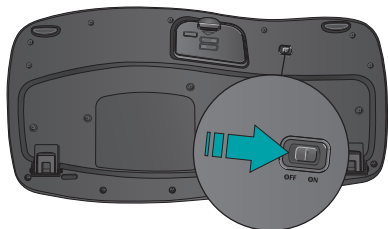
Branchez le récepteur Unifying sur un autre port USB. Retirez tout objet métallique situé entre le récepteur Unifying et le clavier susceptible de causer des interférences à la réception du signal.

- **Rétablissez la connexion.** Utilisez le logiciel Unifying pour réinitialiser la connexion entre le clavier et le récepteur Unifying. Pour en savoir plus, reportez-vous à la section Unifying de ce guide (p. 27).

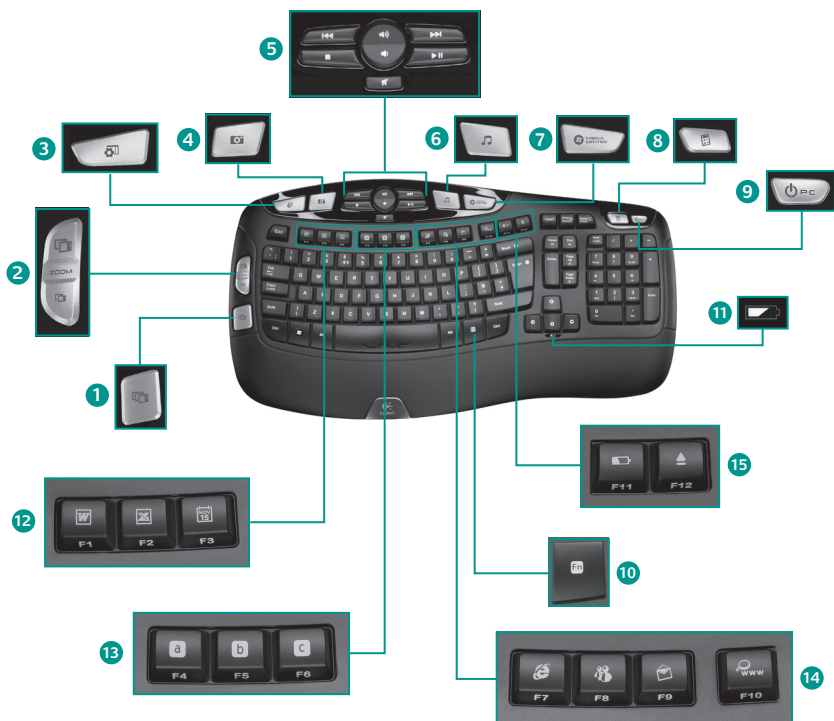
- **Proximité?** Essayez de rapprocher le clavier et le récepteur Unifying, en utilisant la rallonge si besoin est.

- **Installez le logiciel Logitech SetPoint.** Pour activer et personnaliser les touches de raccourci du clavier (touches F, Zoom, Vista et multimédia), installez le logiciel Logitech SetPoint.

- **Redémarrez l'ordinateur.**



Pour en savoir plus sur l'utilisation des produits et leur confort, effectuez la visite guidée et accédez au site Web www.logitech.com/comfort.



Caratteristiche della tastiera

1. Scorrimento 3D Windows Vista® (passaggio rapido da un'applicazione all'altra in Windows® XP)*
2. Ingrandimento e riduzione di immagini e documenti o scorrimento di finestre e Scorrimento 3D*
3. Gadget Windows Vista® (Yahoo® Widgets in Windows XP)*
4. Raccolta foto Windows Vista® (Immagini in Windows XP)*
5. Navigazione multimediale
6. Lettore multimediale
7. Windows Media Center*
8. Calcolatrice Windows
9. Sospensione PC
10. **Fn** (da usare insieme ai tasti funzione)
11. Indicatore di stato delle batterie (**Fn+F11**)
12. **Area produttività**
 - Fn+F1** Avvia l'applicazione per documenti*
 - Fn+F2** Avvia l'applicazione per fogli di calcolo*
 - Fn+F3** Avvia il calendario*
13. **Area preferiti**
 - Fn+i tasti da F4 a F6** attivano l'applicazione, la cartella o il sito Web preferito. Per programmarli, tenere premuto contemporaneamente e per alcuni secondi (nello stesso modo in cui si memorizza una stazione nell'autoradio) i tasti **Fn +F4**, **F5** o **F6**.*
14. **Area Internet**
 - Fn+F7** Avvia il browser Internet
 - Fn+F8** Avvia l'applicazione di messaggistica istantanea*
 - Fn+F9** Avvia l'applicazione di posta elettronica
 - Fn+F10** Avvia la ricerca in Windows®
15. **Area praticità**
 - Fn+F11** Verifica il livello di carica delle batterie
 - Fn+F12** Apre/chiede il cassetto del CD-DVD*

*Richiede l'installazione del software SetPoint™.

Caratteristiche della tastiera: utilizzo dei tasti funzione




I tasti funzione intuitivi consentono di avviare con facilità le applicazioni. Per utilizzare le funzioni avanzate (icone di colore blu), tenere premuto il tasto **Fn** e premere il tasto funzione desiderato.

Suggerimento: se si preferisce accedere direttamente alle funzioni avanzate senza premere il tasto Fn, è possibile invertire il funzionamento del tasto Fn tramite le impostazioni software.*



*Richiede il software SetPoint™.

Personalizzazione della tastiera

1. Fare doppio clic sull'icona **Impostazioni mouse e tastiera**  sul desktop di Windows® per apportare modifiche.
2. Per personalizzare la tastiera, fare clic sulla scheda **Tastiera**.
3. Nella parte sinistra della schermata viene visualizzata una sequenza di schede.

Fare clic per personalizzare la tastiera



4. Scegliere una scheda, ad esempio quella delle **impostazioni dei tasti funzione** della tastiera. Viene visualizzata un'immagine della tastiera con i tasti funzione (elenco 2) a cui è possibile assegnare operazioni (elenco 3).
5. Nell'elenco **2. Seleziona tasto F**, evidenziare il tasto funzione a cui si desidera riassegnare un'operazione.
6. Evidenziare la nuova operazione nell'elenco **3. Seleziona operazione**.
7. Al termine, fare clic su **OK** per salvare le nuove assegnazioni dei tasti funzione.



Seguire la stessa sequenza di passaggi per apportare modifiche nelle altre schede della tastiera. Per la tastiera è possibile:

- Specificare impostazioni per i tasti funzione
- Specificare impostazioni per i tasti dedicati
- Controllare il livello di carica delle batterie
- Disattivare i tasti che non vengono utilizzati di frequente



Collega. Dimentica. Aggiungi.

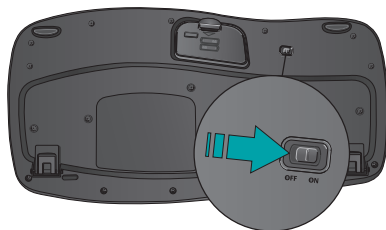
Hai un ricevitore Logitech® Unifying. Adesso aggiungi un mouse senza fili compatibile che utilizza lo stesso ricevitore della tastiera. È semplicissimo: avvia il software Logitech® Unifying* e segui le istruzioni visualizzate. Per ulteriori informazioni e per il download del software, visitare il sito Web all'indirizzo

www.logitech.com/unifying

* Accedere a Start > Programmi > Logitech > Unifying > Logitech Unifying Software

Risoluzione dei problemi **La tastiera non funziona**

- **Il dispositivo è acceso?** L'interruttore di accensione della tastiera deve trovarsi nella posizione **ON**. Il LED della batteria deve essere acceso e di colore verde.
- **Stato delle batterie** Verificare che le batterie della tastiera siano state inserite correttamente o, se scariche, sostituirle. Per la tastiera sono necessarie due batterie alcaline di tipo AA.



- **Controllare il ricevitore Unifying.** Collegare il ricevitore Unifying a una diversa porta USB. Rimuovere ogni oggetto di metallo eventualmente presente fra il ricevitore Unifying e la tastiera che potrebbe interferire con la ricezione.
- **Ristabilire la comunicazione.** Utilizzare il software Unifying per ripristinare la comunicazione fra la tastiera e il ricevitore Unifying. Per ulteriori informazioni, fare riferimento alla sezione Unifying, in questo documento (p. 34).
- **Avvicinare il dispositivo.** Provare ad avvicinare la tastiera al ricevitore Unifying o collegare il ricevitore Unifying alla prolunga in modo da avvicinarlo alla tastiera.
- **Installare il software Logitech SetPoint.** Per attivare e personalizzare i tasti dedicati (tasti funzione, zoom, Vista e multimediali), installare il software Logitech SetPoint.
- **Riavviare il computer.**



Per ulteriori informazioni relative al comfort e all'utilizzo del prodotto, visitare il sito Web all'indirizzo www.logitech.com/comfort.



www.logitech.com/support



België / Belgique	Dutch: +32-(0)2 200 64 44; French: +32-(0)2 200 64 40	Russija	+7(495) 641 34 60
Česká Republika	+420 239 000 335	Schweiz / Suisse Svizzera	D +41-(0)22 761 40 12 F +41-(0)22 761 40 16 I +41-(0)22 761 40 20 E +41 (0)22 761 40 25
Danmark	+45-38 32 31 20	South Africa	0800 981 089
Deutschland	+49-(0)69-51 709 427	Suomi	+358-(0)9 725 191 08
España	+34 -91-275 45 88	Sverige	+46-(0)8-501 632 83
France	+33-(0)1-57 32 32 71	Türkiye	00800 44 882 5862
Ireland	+353-(0)1 524 50 80	United Arab Emirates	8000 441-4294
Italia	+39-02-91 48 30 31	United Kingdom	+44-(0)203-024-81 59
Magyarország	+36-177-74 853	European, Mid. East., & African Hq. Romanel s/Morges, Switzerland	English: +41-(0)22 761 40 25 Fax: +41-(0)21 863 54 02
Nederland	+31-(0)-20-200 84 33	Eastern Europe	English: 41-(0)22 761 40 25
Norge	+47-(0)24 159 579		
Österreich	+43-(0)1 206 091 026		
Polska	00800 441 17 19		
Portugal	+351-21-415 90 16		

M/N:C-U0003

Rating: 5V $\bar{\text{---}}$ 100mA

Approval No.: ETA-0035/2009/WRLO

CMIIT ID: 2009DJ1025

11059/POSTEL/2009
2100

FCC ID: JNZCU0003

IC: 4418A-CU0003

MADE IN CHINA

CCAI09LP0060T1



DZL-C-U0003

Complies with
IDA Standards
DB101104



www.logitech.com

© 2009 Logitech. All rights reserved. Logitech, the Logitech logo, and other Logitech marks are owned by Logitech and may be registered. All other trademarks are the property of their respective owners. Logitech assumes no responsibility for any errors that may appear in this manual. Information contained herein is subject to change without notice.

620-001946.005